



## Forzador de Conducto

**Modelo:** FCA 100/4" Cod: 701  
FCA 150/6" Cod: 721  
FCD 100/4" Cod: 601  
FCD 150/6" Cod: 621  
FCA 100/4" Cod: 702

FABRICA Y GARANTIZA: **SIRPLASTIC S.R.L.**  
Berón de Astrada 2140 - C1437FSH - C.A.B.A - Argentina  
Tel/fax.: (54 11) 4918-8692/4919-2332/4919-0088  
[www.ecoclimaonline.com](http://www.ecoclimaonline.com)  
e-mail: [info@ecoclimaonline.com](mailto:info@ecoclimaonline.com)



Manual del Usuario  
Versión 04

INDUSTRIA ARGENTINA

## INDICE

1. Generalidades
2. Componentes
3. Características Técnicas
4. Advertencias de Seguridad
5. Instalación
6. Mantenimiento
7. Esquema de Conexión
8. Garantía

**¡Gracias por su elección!** Ud. Acaba de comprar un forzador de conducto hecho en la Argentina por argentinos. **SIRPLASTIC® S.R.L.** quiere transmitirle la confianza de que el producto adquirido fue construido con materiales de primera calidad; todos sus procesos y ensayos de seguridad eléctrica han sido controlados según normas nacionales e internacionales que cumplen con las directivas de la Res. 92/98 de la Secretaría de Industria, Comercio y Minería de la Nación y sus modificatorias vigentes.

### 1. GENERALIDADES

Este producto está construido en material termoplástico de ingeniería (policarbonato) resistente al impacto, a los rayos solares y a las altas temperaturas del ambiente.

No sufre corrosión ni deterioro por condiciones climáticas adversas, como ocurre con los forzadores convencionales de chapa de hierro o aluminio.

## GARANTÍA

SIRPLASTIC® S.R.L. Garantiza:

- La atención de este producto, por el término de un (1) año, a partir de la compra por el usuario, haciéndose responsable de reparar y/o cambiar cualquier pieza que muestre fallas en condiciones normales de funcionamiento, o presente cualquier defecto de fabricación.
- Que este producto cumple con las medidas de seguridad eléctrica vigentes en el país.

Esta Garantía caduca si:

- El artefacto recibe un trato inadecuado.
- La garantía no está sellada y no está acompañada por la boleta de compra.
- Se observan enmiendas o raspaduras en el certificado de garantía y/o boleta de compra.
- El modelo adquirido es inadecuado o su uso es ajeno al doméstico.
- No se siguen los pasos de instalación o mantenimiento indicados en el manual de instrucciones adjunto.
- El artefacto evidencia golpes, roturas, caídas o rayaduras por traslado.
- Se evidencian defectos de instalación, o desarmado por personas no autorizadas.
- El artefacto es conectado a circuitos que operan con sobretensión o baja tensión o cualquier variación de energía que haga que el aparato funcione en condiciones anormales.
- Si es conectado a una red de alimentación distinta de la indicada en la placa característica.

**IMPORTANTE:** Este producto, está clasificado como Clase I, SIRPLASTIC® S.R.L. deslinda toda responsabilidad por daños que el mismo pudiera ocasionar a personas o a instalaciones por deficiencias en la instalación eléctrica del usuario, como ser: no poseer una efectiva puesta a tierra, carecer de ella, el uso de adaptadores en la ficha de conexión, etc.

- Para su reparación el producto debe ser trasladado a nuestro servicio técnico, con flete a nuestro cargo.
- El plazo mínimo de reparación es de dos (2) días y el máximo de treinta (30) días.
- El presente certificado, anula cualquier otra garantía implícita o explícita por la cual y expresamente no autorizamos a ninguna otra persona, sociedad o asociación a asumir por nuestra cuenta ninguna responsabilidad con respecto a nuestros productos.

VENDEDOR: .....

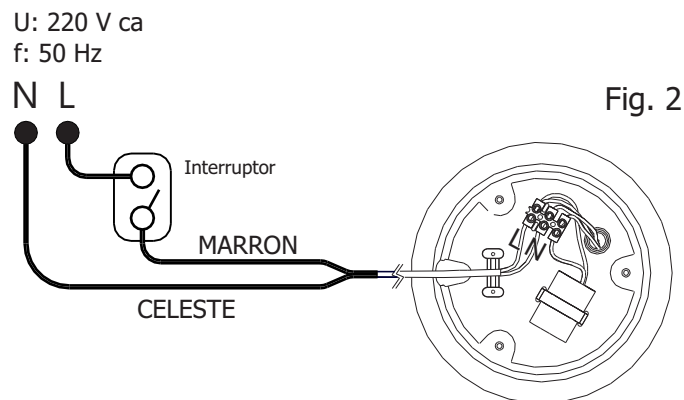
DOMICILIO: .....

FECHA DE COMPRA: .....

FABRICA Y GARANTIZA: **SIRPLASTIC S.R.L.**  
Beron de Astrada 2140 - C1437FSH - C.A.B.A -  
Tel/fax.: (54 11) 4918-8692/4919-2332/4919-0088  
Servicio Técnico y Repuestos Beron de Astrada 2140 - C1437FSH - C.A.B.A -  
e-mail: [service@ecoclimaonline.com](mailto:service@ecoclimaonline.com)  
Por listado de service oficial en todo el país  
consulte nuestra pagina web  
[www.ecoclimaonline.com](http://www.ecoclimaonline.com)  
e-mail: [info@ecoclimaonline.com](mailto:info@ecoclimaonline.com)

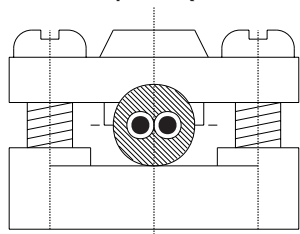
**INDUSTRIA ARGENTINA**

## 7. ESQUEMA DE CONEXIÓN

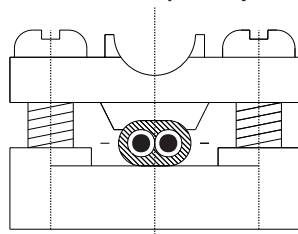


Detalle del modo correcto de sujeción del cordón en el dispositivo correspondiente que posee el aparato, según

Para cable tipo 1 (Redondo)



Para cable tipo 2 (Plano)



## 2. COMPONENTES

La caja en la que recibe el producto viene provista de los siguientes elementos:

- 1 Forzador de Conducto
- 1 Manual del Usuario, incluida la Garantía.

## 3. CARACTERÍSTICAS TÉCNICAS

MODELO	CÓDIGO	TENSIÓN DE ALIMENTACIÓN (V <sub>ca</sub> - 50 Hz)	CORRIENTE NOMINAL (A)	GRADO DE PROTECCIÓN MECÁNICA	CLASE
FCA 100/4"	701	220	0,55	IPX3	□
FCA 150/6"	721	220	0,69	IPX3	□
FCD 100/4"	601	220	0,50	IPX3	□
FCD 150/6"	621	220	0,52	IPX3	□
FCA 100/4"	702	220	0,33	IPX3	□

Tipo de servicio para todos los modelos: Continuo

● **Motor:** De aislamiento clase F, con capacitor permanente, montado sobre rulemanes blindados. Este componente está provisto con un fusible térmico (de actuación única sin reposición), que actúa ante una sobrecarga u otra operación anormal peligrosa.

● **Turbina:** De tipo centrífugo, por su diseño y balanceo, permite una aspiración silenciosa y de óptimo rendimiento.

#### 4. ADVERTENCIAS DE SEGURIDAD

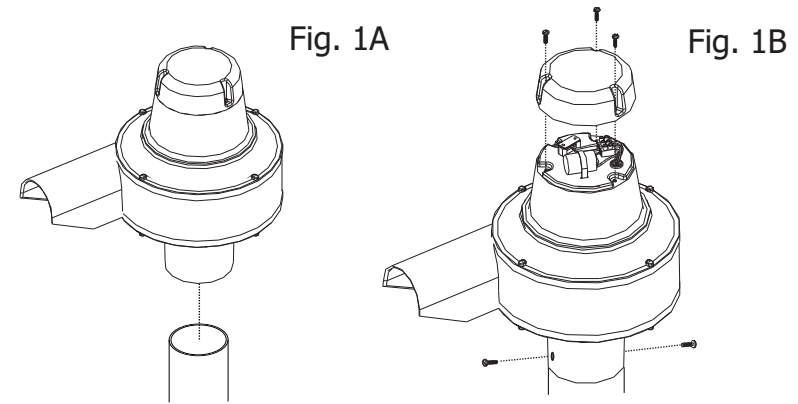
- No conectar el aparato a tuberías de evacuación de humos por combustión (chimeneas, calderas, etc.).
- Verificar que la tensión de alimentación se encuentre dentro de lo especificado en este manual.
- Antes de proceder a la limpieza o mantenimiento del aparato cortar el suministro de energía eléctrica desconectando el interruptor general.
- En aquellos ambientes donde opere este forzador conjuntamente con otros aparatos no eléctricos, que para su funcionamiento utilicen gas u otro combustible, se deberá proveer una adecuada ventilación.

#### 5. INSTALACIÓN

**IMPORTANTE:** Se debe incorporar a la instalación fija, a los fines de la desconexión de la alimentación durante la instalación, limpieza y servicio técnico, un interruptor omnipolar (que interrumpa todos sus polos) con una distancia de apertura de los contactos igual o mayor a 3mm en todos sus polos.

Este forzador deberá instalarse en punta de caño al exterior siendo accesible solamente a personal especializado, de lo contrario, sus partes móviles deberán ser resguardadas adecuadamente para evitar cualquier contacto accidental.

Coloque el Forzador en el extremo de la cañería (Fig. 1A). Para fijarlo a la cañería, realice 2 agujeros atravesando cañería y forzador, fije el aparato colocando en ellos 2 tornillos Parker (Fig. 1B). Retire los 3 tornillos de la tapa superior (Fig. 1B). Proceda a realizar la conexión eléctrica a la instalación fija (Fig. 2 - Punto 7).



Esta forma de instalación es válida para todos los modelos.

#### 6. MANTENIMIENTO

El Forzador de conducto tiene partes desmontables para su limpieza, fundamental para un normal funcionamiento y lograr una mayor durabilidad. Para esto recomendamos:

- DESCONECTAR DE LA RED ELÉCTRICA ANTES DE COMENZAR LA LIMPIEZA;
- NO MOJAR EL MOTOR NI LAS PARTES ELÉCTRICAS